



Månadsrapport augusti 2018

Blekinge folkhögskola

Bräkne-Hoby 2018-09-07

A handwritten signature in blue ink, appearing to read "Bertil Karlsson".

Bertil Karlsson, Rektor, Blekinge folkhögskola

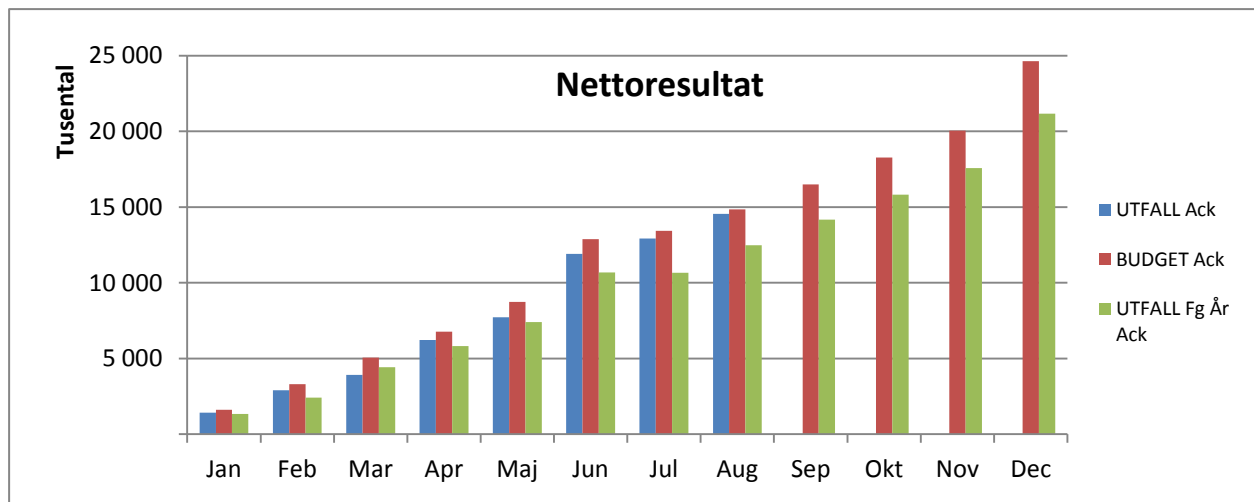


Månadsrapport Blekinge folkhögskola augusti 2018

Nettoresultat

Akkumulerat nettoresultat för Blekinge folkhögskola per 2018-08-31 är 14 543 tkr, vilket är en positiv avvikelse med 306 tkr jämfört med budget. För motsvarande period 2017 var det ackumulerade nettoresultatet 12 468 tkr.

Blekinge folkhögskola periodiserar sin budget utifrån hur verksamheten bedrivs (två terminer). Den positiva avvikelsen beror på att det finns en eftersläpning av kostnader, vilket är ett normalläge för verksamheten. För 2018 har även tilldelats 585 extra deltagarveckor vilket innebär en ökad intäkt. Den positiva avvikelsen förväntas täcka kommande kostnader. Budgetavvikelse för intäkter, personal och drift presenteras under respektive avsnitt.



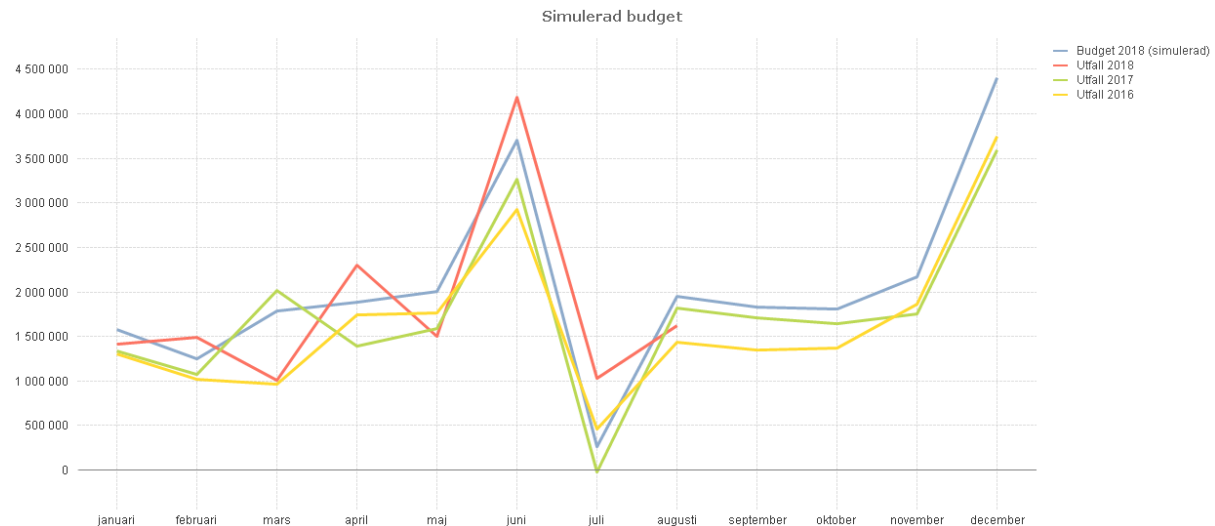
Nettoresultat Augusti 2018							
Radetiketter	UTFALL	UTFALL Ack	BUDGET Ack	BUDGET Ack Diff	UTFALL Ack Fg År	Avv Ack fg år	BUDGET Helår
3 Intäkter	-1 907	-11 787	-11 260	526	-11 958	-171	-17 032
4 Personal	1 960	16 126	15 232	-894	14 978	-1 148	23 914
5 Drift	1 563	10 202	10 845	643	9 448	-754	17 710
8 Avskrivningar			32	32			48
9 Finansen		1		-1		-1	
Totalsumma	1 616	14 543	14 849	306	12 468	-2 074	24 640

Ack = ackumulerat, totalt utfall
 Diff = differens
 Fg = föregående
 Avv = avvikelse



LANDSTINGET BLEKINGE

Bilden nedan visar det totala utfallet för Blekinge folkhögskola per månad för 2016-2018 samt budget per månad för 2018 utifrån simulering av 2016 och 2017.





LANDSTINGET BLEKINGE

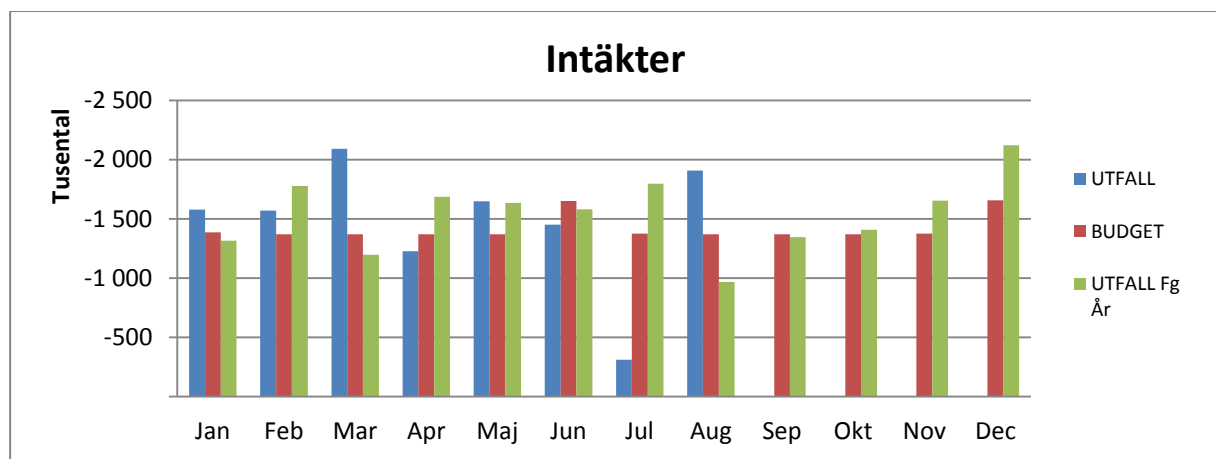
Intäkter

Akkumulerat utfall intäkter för Blekinge folkhögskola per 2018-08-31 är 11 787 tkr, vilket är en positiv avvikelse med 526 tkr jämfört med budget. För motsvarande period 2017 var utfallet för intäkter 11 958 tkr.

Intäkterna är högre jämfört med budget vilket bland annat beror på nedanstående:

- Etableringskurser, ET (för nyanlända invandare som har en pågående etableringsplan)
- Utökad antal deltagarveckor (585 deltagarveckor)
- Studiemotiverade folkhögskolekurser, SMF
- Kom In-projektet
- Ökat statsbidrag
- Ökat bidrag från Specialistpedagogiska skolmyndigheten för stödpersoner (SPSM)

Det är framför allt Etableringskurserna som lyfter intäkterna, dels då föregående årskurs, HT 2017, avslutas i början av mars 2018 och dels att ny kurs, VT 2018 startade i början av februari 2018. Arbetsförmedlingen rekryterar deltagare till både SMF och ET. Tilldelad kvot för SMF är 26 platser och för ET 30 platser för helåret 2018. VT 2018 genomförde 13 deltagare SMF och 16 deltagare ET. SMF för HT 2018 startar den 19 september, varför det idag är oklart om antalet deltagare. ET startade 3 september med åtta deltagare vid kursstart. För SMF är ersättningen 23 000 kr/deltagare och för ET är ersättningen 51 500 kr/deltagare. Uppnås inte utökad antal deltagarveckor kommer erhållna anslag för inte uppnådda deltagarveckor att återbetalas. Det avvikande utfallet för juli jämfört med budget och utfall föregående år för samma period kan förklaras bland annat av eftersläpande fakturering avseende elever från andra landsting, vilket även får effekt på utfallet i augusti.





LANDSTINGET BLEKINGE

Intäkter Augusti 2018							
Radetiketter	UTFALL	UTFALL	BUDGET	BUDGET	UTFALL	Avv	BUDGET
		Ack	Ack	Ack Diff	Ack Fg År	Ack fg år	Helår
3 Intäkter	-1 907	-11 787	-11 260	526	-11 958	-171	-17 032
33 Försäljn inom regional utveckl	-755	-961	-723	237	-864	97	-1 226
36 Försäljn tekniska tjänster	-13	-560	-702	-142	-663	-103	-1 053
37 Försäljn av material och varor	-12	-861	-1 116	-254	-1 056	-195	-1 673
38 Erhållna bidrag	-1 119	-9 112	-8 719	393	-9 318	-206	-13 079
39 Övriga intäkter	-9	-293		293	-56	237	
Totalsumma	-1 907	-11 787	-11 260	526	-11 958	-171	-17 032

Ack = ackumulerat, totalt utfall
Diff = differens
Fg = föregående
Avv = avvikelse



LANDSTINGET BLEKINGE

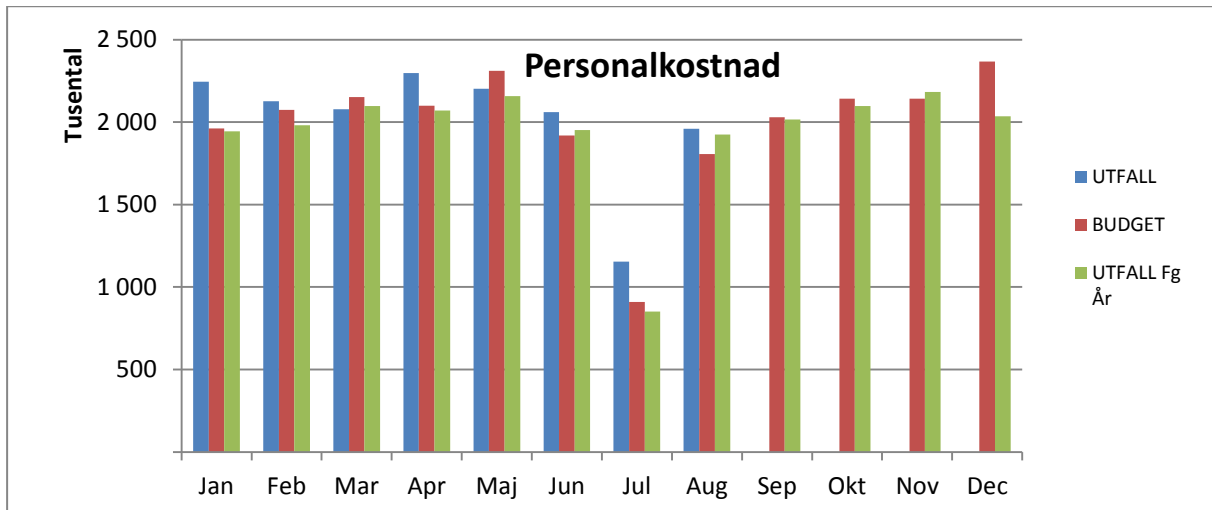
Personalkostnader

Akkumulerat utfall personalkostnader för Blekinge folkhögskola per 2018-08-31 är 16 126 tkr, vilket är en negativ avvikelse med 894 tkr jämfört med budget. För motsvarande period 2017 var utfallet för personalkostnader 14 978 tkr.

Avvikelsen mot budget kan dels förklaras av att ökade intäkter leder till ökade personal- och driftskostnader. De ökade kostnaderna beror bland annat på obudgeterade tjänster och tjänsteförändringar, ökade sociala avgifter till 46,47 % och semestereffekten. Personalstyrkan utökades under hösten 2017 med en teaterlärare på 100 % i samband med att yrkesutbildningen i dramapedagogik startades. I samband med detta togs beslut att befintlig Teaterlinje ska drivas vidare, bland annat på grund av målet att nå taket på 5 281 deltagarveckor. Under 2017 startades projektet Kom-In tillsammans med Karlshamns kommun och Jämshögs folkhögskola, vilket dels genererar intäkter men även ökade personalkostnader. Projektet har varit väldigt lyckat och det startar nu ”Kom-In-grupper” även i andra kommuner i Blekinge. För Blekinge folkhögskola innebär det fortsatt arbete, som ovan angetts, med grupp i Karlshamn tillsammans med Jämshögs folkhögskola samt, nytt för HT 2018, en grupp i Ronneby där folkhögskolan ensam ansvarar för gruppen. Bibliotekarien har till viss del tjänstgjort extra med undervisning, vilket inte finns med i budgeten. En utbetald lönerevision från och med april månad bidrar till ökade kostnader. På grund av ökad administrativ belastning har personalstyrkan utökats med ytterligare en heltidstjänst från och med augusti 2018. För att täcka för sjukfrånvaron inom administrationen under sommaren har extra personal tagits in vilket är en bidragande orsak till ökade personalkostnader. Ny utbildning har startat HT 2018, Låtskrivarlinjen, och två lärare (1,6 tjänst) har anställts.



LANDSTINGET BLEKINGE



Personalkostnader Augusti 2018							
Radetiketter	UTFALL	UTFALL	BUDGET	BUDGET	UTFALL	Avv	BUDGET
		Ack	Ack	Ack Diff	Ack Fg År	Ack fg år	Helår
4 Kostnader	1 960	16 126	15 232	-894	14 978	-1 148	23 914
4 Kostnader för personal	1 960	16 126	15 232	-894	14 978	-1 148	23 914
40 Lön arbetad tid	1 083	9 034	9 751	717	8 535	-499	15 330
41 Lön ej arbetad tid	195	1 754	455	-1 299	1 720	-35	716
43 Kostnadsersättn och naturaför	2	63		-63	50	-12	
45 Sociala avg, avg enl lag o avta	591	4 951	4 752	-200	4 441	-511	7 456
46 Övriga personalkostnader	91	324	275	-49	233	-91	412
Totalsumma	1 960	16 126	15 232	-894	14 978	-1 148	23 914

Ack = ackumulerat, totalt utfall
 Diff = differens
 Fg = föregående
 Avv = avvikelse

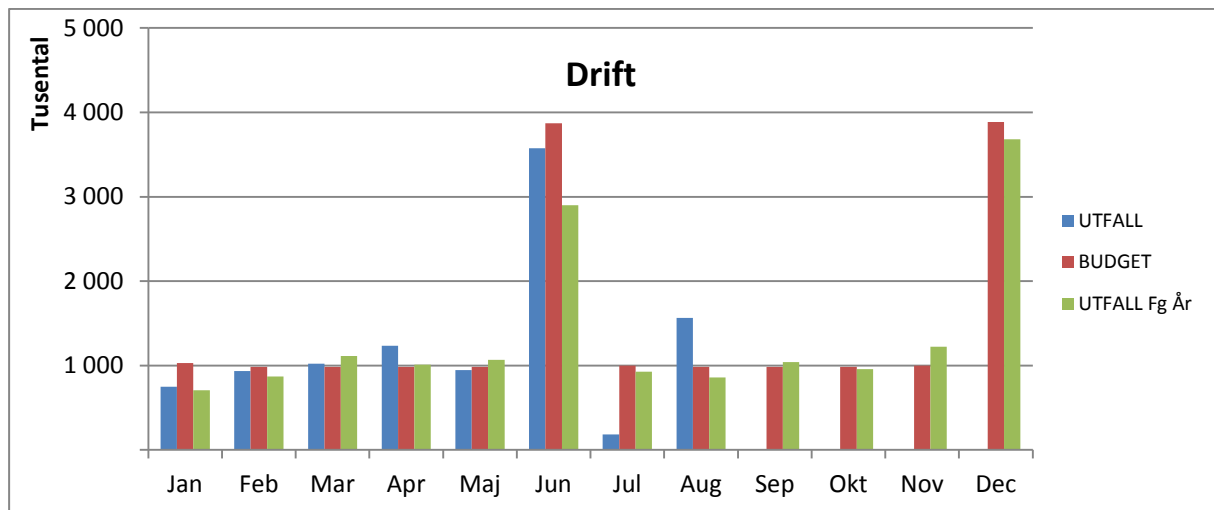


LANDSTINGET BLEKINGE

Drift

Akkumulerat utfall driftskostnader för Blekinge Folkhögskola per 2018-08-31 är 10 202 tkr, vilket är en positiv avvikelse med 643 tkr jämfört med budget. För motsvarande period 2017 var utfallet för drift 9 448 tkr.

Den positiva avvikelsen kan förklaras av att det finns eftersläpande kostnader, vilket är ett normalläge för verksamheten. Det avvikande utfallet för juli jämfört med budget och utfall föregående år för samma period kan förklaras bland annat av en fördröjning av fakturor från andra folkhögskolor (gällande Blekingeelever), vilket även får effekt på utfallet i augusti.



Drift Augusti 2018							
Radetiketter	UTFALL	UTFALL Ack	BUDGET Ack	BUDGET Ack Diff	UTFALL Ack Fg År	Avv Ack fg år	BUDGET Helår
4 Kostnader	1 563	10 202	10 845	643	9 448	-754	17 710
5 Kostnader för köpt verksamhet	776	3 955	4 369	414	3 493	-462	7 996
6 Övriga verksamhetskostnader	678	5 468	5 518	50	5 262	-206	8 278
7 Övriga verksamhetskostnader	109	779	957	178	693	-86	1 436
Totalsumma	1 563	10 202	10 845	643	9 448	-754	17 710

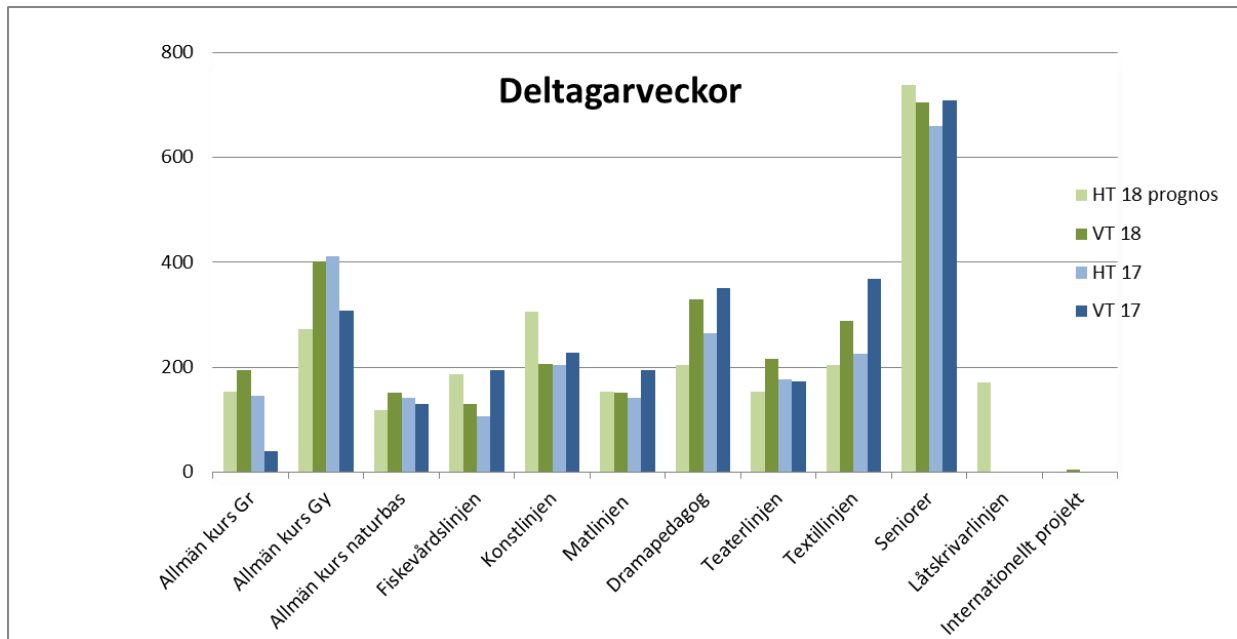
Ack = ackumulerat, totalt utfall
 Diff = differens
 Fg = föregående
 Avv = avvikelse



LANDSTINGET BLEKINGE

Deltagarveckor

Deltagarveckor för vårterminen 2018 uppgår till 2 824, vilket överensstämmer med tidigare prognos. Antalet deltagarveckor vårterminen 2018 uppgår således till 49 % av taket på 5 182 + 585. Under hösten 2018 startar Låtskrivarlinje (under förutsättning tillräckligt med sökande).



Prognos

För 2018 prognostiseras att utfallet möter budget.